

PĂDUCHELE.

Considerațiuni generale asupra insectei și boalelor ce le transmite. Noțiuni de deparazitare

de

Dr. Gr. Gr. Iamandi

Parazitolog specialist recunoscut de Min. Sănătății.

Numai cu câteva sute de ani în urmă, păduchii și râia erau molimele cele mai răspândite din umanitate.

Personagii marcante din vechime (*Platon, Sylla, Philip II-lea al Spaniei, cardinalul Duprat**) etc.), au murit în urma înmulțirii excesive a păduchilor pe corpul lor.

În evul mediu, când murdăria era considerată ca o virtute și curățenia ca un atentat la pudoare, păduchii pot fi socotiți „emblema“

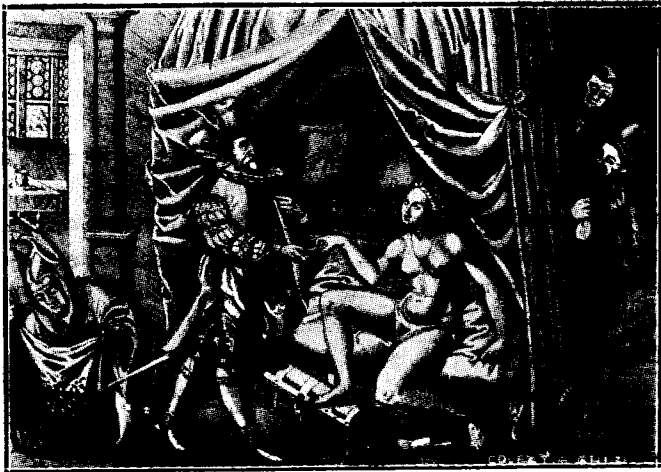


Fig. 1.

acestor timpuri; centurile de castitate — rușinea epocii — care asigurau în mod atât de barbar cinstea soțiilor lăsate acasă de către bărbații plecați în războaie, erau adevărate cuibare de insecte; figura alăturată (fig. 1), reproducă de pe o stampă de pe atunci, ne arată o sclavă, aruncând într'un coș miile de păduchi adunați din regiunea „crezută“, protejată de centură.

Eschimoșii, sălbaticii Africani și Australieni își mănâncă păduchii; femeile negrilor de pe coastă Africană occidentală își păduchesc bărbații, mănâcându-le insectele capturate, în semn de dragoste față de ei. . . .

*) Acaste, Callisteu din Olynth, care a complotat contra lui Alexandru cel mare, Pherecyde din Syros, profesorul lui Pitagora, Mucius legislatorul, Antiochus IV Epiphanul, celebru prin cruzimele sale, Enus, războinicul Sicilian, Herod (cel cu masacru), împărații Arnolph și Maximilian

Pentru țăranul român, care se îmbăiază de două ori în viață, și atunci fără voia lui (la botez și după moarte, la scăldătoare), prezența acestor insecte este considerată ca ceva cu totul firesc, chiar ca o mărturie a sănătății; pentru ei, „numai morții n'au păduchi“.

Trei specii de păduchi găsim la om: *păduchele de cap* (capitis), *de haină* (vestminti) și *păduchele lat* sau *morpionul* (pubis).

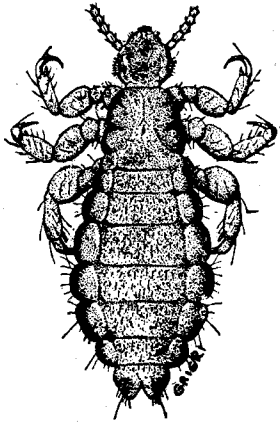


Fig. 2.

Ca formă exterioară (fig. 2), păduchele de cap seamănă mult cu cel de corp, specia de cap fiind o idee mai mică de cât specia de corp. Păduchele lat sau morpionul, mult mai mic de cât speciile precedente, se deosebește de ei prin înfățișarea exterioară; este o insectă scurtă și groasă, cu labele extrem de puternice.

Un păduche, fie de cap, corp sau de pubis, ca ori și care insectă, are corpul divizat în trei porțiuni:

a) *Un cap mic*, oval, pe care găsim o pereche de antene și o pereche de ochi.

Pă fața capului, care privește în jos, se află aparatul bucal, cu care păduchele înțepă pielea și sugă sângele, format dintr'o teacă contractilă, armată la extremitatea terminală cu niște spinișori îndoiți în cârlige. În interiorul ei se află un stilet ascuțit, alcătuit dintr'un mănunchi de dințișori mai mici și dispuse astfel, că formează două canale, unul mai mic, prin care insecta lasă să se scurgă în înțepătură o salivă veninoasă și anticuagulantă, și altul mai mare, prin care insecta aspiră sângele din înțepătură.

Când păduchele vrea să sugă (fig. 3), își ridică capul și partea dinainte a corpului, scoate înafară din interiorul botului teaca care se fixează solid la pielea omului cu croșetele, apoi împinge prin interiorul uluicului stiletulele, împungând pielea întocmai ca un ac de seringă.

Odată cu impulsătura lasă în plagă un scuipat, care împiedică închegarea sângelui în interiorul uluicului trompei. Păduchele împinge în plagă stiletulele prin greutatea sa, până când acul perforază un mic vas sanguin, din care poate aspira sângele.

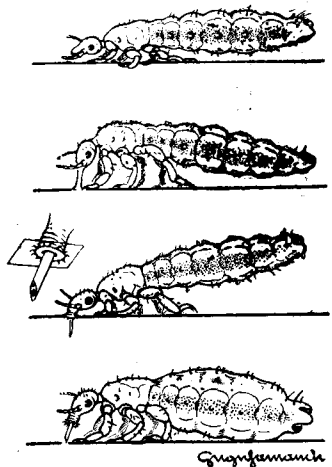


Fig. 3

b) *Toracele*, pe care se prind trei perechi de labe, terminate prin niște clești, ce servesc animalului ca să se fixeze.

c) *Abdomenul*, cam de două ori mai mare de cât capul și toracele la un loc, este mai lat ca toracele la păduchele de cap și corp și mai îngust ca cel la morpion.

Culoarea păduchilor variază, în linii mari, după culoarea pielii indivizilor pe care-i parazitează, de la alb murdar până la aproape negru. Așa păduchii negrilor Africani și Australieni sunt negri, ai Hindușilor cenușii, ai Hotentotilor portocalii, ai Chinezilor și Japonezilor gălbui, ai Indienilor bruni închiși, ai Indienilor americani măslinii, ai Eschimoșilor albicioși și ai Europeanilor surii.

Organizația internă a păduchilor este destul de complicată. Cât e el de mititel, are un sistem nervos, vase în care-i circulă sângele, organe sexuale și un tub digestiv, în care se desvoltă și evoluiază agenții boalelor transmise de ei. Tubului digestiv sunt anexate o serie de glande care fabrică: salivă, veninul, cleiul de lipit ouăle, etc.

Păduchele de cap de culoare sură, e mai mic decât păduchele de corp, astfel că cel mai mare dintre păduchii de cap

e cu mult mai mic de cât cel mai mic dintre păduchii de corp. În afară de diferența de mărime se mai deosebesc între ei după antene, forma abdomenului, conformația labelor, numărul de ouă care-l depun, după modul cum le lipesc și după felul suportului care și-l alege pentru a și le fixa. După cum și numele îl arată, este o insectă cu localizare precisă: pielea din regiunea capului și gâtului, și în special regiunea occipitală. Acest păduche își petrece toată viața pe gazdă, găsindu-se mai ales la copii, femei și bătrâni. Oule sau lițile și le depune chiar pe firele de păr ale capului.

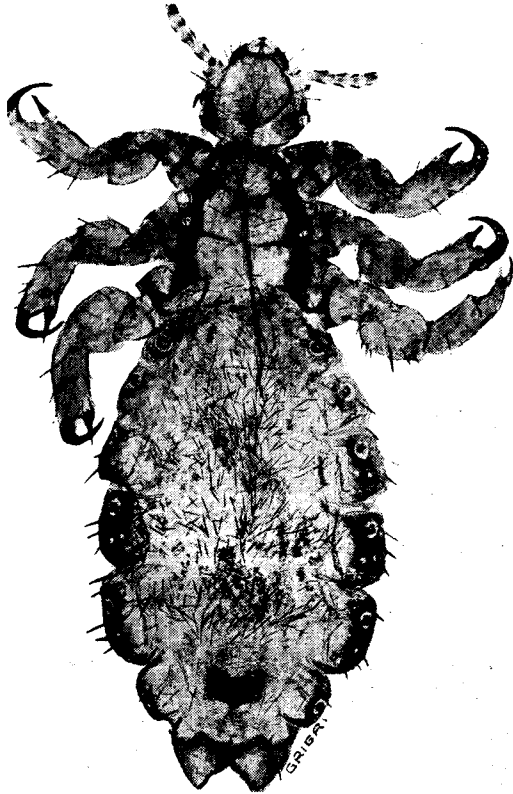


Fig. 4.

Păduchele de haină sau de corp e mai mare ca păduchele de cap, de culoare albă murdară; nu'l găsim pe corp de cât în momentul când se coboară de pe vestminte pe piele pentru a se hrăni (fig. 4). Contrar precedentului, se găsește cu predilecție la bărbații maturi și oamenii în vârstă; pe când specia de cap o găsim în permanență pe gazdă, păduchele de corp nu'l vedem pe tegumente de cât în momentele când vine să înțepe pielea și să sugă sângele, adăpostindu-se în restul timpului între pliurile hainelor. Oule și le depune pe firele țesuturii vestmintelor, nu direct pe corpul gazdei, ca păduchele de cap sau morpionul.

Morpionul sau păduchele lat, de culoare albicioasă ușor gălbue, e o insectă scurtă și îndesată, cu mult mai mică de cât speciile precedente, nici odată mai mare de un milimetru. Are tot trei perechi de labe (fig. 5), mult mai vânjoase, din care cauză, privit la microscop, seamănă cu un crab sau rac de mare. Acest păduche are ca sediu regiunea părului pubian; numai când se înmulțește peste măsură, evadează de aci, pentru a invadea părul din regiunea toracică, subțiori, barbă, mustați, gene și sprâncene, respectând numai părul capului. I-și depune ouăle, ca și păduchele de cap, direct pe firele de păr ale gazdei.

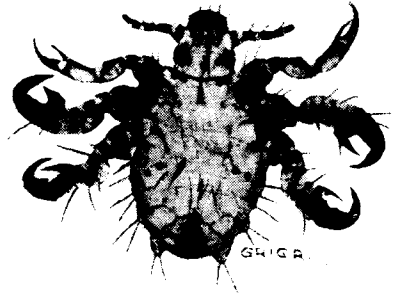


Fig. 5.

Păduchele se hrănește exclusiv, în toate stadiile existenței sale, cu sânge de om pe care și-l procură direct prin înțepătura sa. Digestia sângelui supt se face repede în stomacul insectei, din care cauză este veșnic flămând, lacom și nesătul; specia de cap și pubis înțeapă și sugă de foarte multe ori în timpul zilei și nopții, specia de corp sugă de cel puțin de două ori în interval de 24 ceasuri. Un păduche moare de nu sugă cel puțin odată în zi.

La păduchi sexele sunt deosebite; avem insecte bărbați și insecte femele, ușor de deosebit între ei. Cantitatea de ouă care o depune o femelă, variază, după specia păduchelui și după condițiile mediului exterior. Cei mai prolifici sunt păduchii de corp, vin apoi, în ordine descrescândă, cei de cap și morpionii.

O femelă de păduche de corp ouă circa 8—12 ouă pe zi, timp de o lună.

Din cauza marelui număr de ouă care-l depune o femelă și din cauza timpului scurt ce se scurge de la faza de ou adult până la o nouă fază de ou, păduchii se pot înmulți într'un mod prodigios

într'un interval scurt de timp, dacă circumstanțele le-ar fi favorabile dezvoltării progeniturilor lor. A doua generație a unei singure femele de păduche de corp, în mai puțin de o lună, ar avea 25.000 de descendenți, și a treia generație, după trei luni, s'ar ridica la fantastica sumă de 125.000 de nepoți!

Pentru ca păduchele să se înmulțească într'un număr atât de considerabil pe om, îi sunt necesare condiții biologice speciale, care

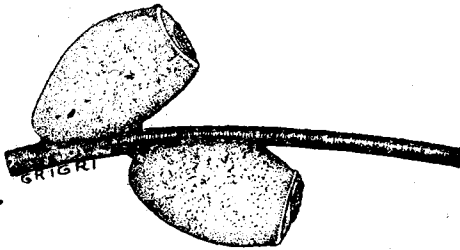


Fig. 6.

la unul din poli o deschidere închisă de un căpăcel perforat de niște pori, prin cari respiră puiul insectei din interior. Oul e vizibil cu ochii liberi, fiind cam de mărimea unui fir de praf, fixat pe un fir de păr cu ajutorul unui ciment cleios. Clocirea oului se face în mod automat de către căldura corpului gazdei. Timpul cât îi trebuie insectei pentru a evolua de la ou până la adultul, apt de a se reproduce, este de 15—16 zile. O insectă adultă poate trăi în medie: 22—26, maximum 46 zile, cu condiția ca temperatura mediului să se menție în jurul lui $+15^{\circ}$, $+20^{\circ}$ C. și să aibă asigurate cel puțin unul sau două supturi pe zi.

Păduchele este o insectă extrem de mobilă, veșnic în mișcare, plimbându-se de pe haine de pe corp la supt, de pe hainele unui individ pe ale altuia, căutându-și ascunziș după ce suge, loc pentru ouat, etc. Pe suprafața unei hârtii sugătoare orizontale, un păduche se deplasează cu o viteză de 23 cm. pe minută; dacă raportăm comparativ această iuțeală la mărimea animalului, rezultă, că un păduche are aceiași putere de deplasare ca și un om. Această aptitudine explică posibilitatea trecerii păduchilor de pe un individ pe altul în aglomerații, paturi de spitale, etc.; contaminarea cu acești paraziți putându-se face ușor prin atingerea cu un păduchios. Este în special



Fig. 7.

foarte periculos contactul cu un agonie sau cadavrul unui individ abia sucombat, păduchii emigrând de pe el în spre omul viu cel mai apropiat.

Păduchii au asupra gazdei lor o dublă acțiune :

a) O acțiune ca parazit propriu zisă, producând : *phthiriază capului*, *phthiriază corporală* și *phthiriază pubiană*;

b) O acțiune ca agenți în transmisia anumitor boale infecto-contagioase.

a) Acțiunea patogenă a păduchilor, ca paraziți propriu ziși, trebuie privită diferit, după specia de păduchi cu care avem de aface :

1. *Păduchele de cap produce pediculoza capului*, boală găsită cu predilecție la copii, femei și bătrâni (în școli, orfelinat, azile, închisori, cazărmi), localizată în regiunea ceafei și a gâtului. În caz că se înmulțesc în exces, invadează și partea dinaintea capului („iese ca păduchele în frunte“), părul sprâncenelor și a genelor, putând chiar ajunge până în regiunea pubiană.

În cazurile că păduchii sunt numeroși, înțepătura lor continuă produce o mâncărime enervantă, care determină copilul la scărpinat, sgârbind pielea capului cu unghiile. Pe aceste leziuni de grataj se inoculează diverși microbi, se formează cruste sau sgânci groase, galbene (impetigo), în special la copii limfatici și scrofuloși. Unii savanți spun, că prin aceste mici sgârieturi se pot introduce în organism și bacilii tuberculozei, de unde semnele acestei boale observate atât de frecvent la păduchioși, explicându-se astfel, măcar parțial, după ei, marele număr de leziuni tuberculoase ganglionare, găsite la acești copii. În cazurile de pediculoză intensă, toată regiunea pielii capului poate supura: pielea secretă o serozitate vâscoasă, care, uscându-se în niște sgânci rău mirositoare, formează o vastă carapace din crustele și porii aglutinați, sub care paraziții mișună ca furnicile și se înmulțesc în voie. Această boală se numește : *Trichoma* sau *Plica* (fig. 7).

2. *Păduchele de haină*, când parazitează în număr mare un individ, produce o afecțiune cunoscută în medicină cu numele de : *boala vagabonzilor*, *melanodermia pediculară* sau *Vagabundum disease*. La unele persoane, înțepăturile lor pot trece neobservate ; pe altele însă, neobișnuite cu acești paraziți sau care prezintă față de ei o sensibilitate particulară, înțepătura lor este urmată de mâncărime și scărpineală pronunțată.

3. *Morpionul sau păduchele lat* pare a fi o insectă specifică rasei albe. Contrar păduchelului de cap și celui de corp, morpionul e cu predilecție răspândit în clasele superioare ale societății, fiind apanajul indivizilor adulți, în plenitudinea puterilor genitale. Este considerat ca un parazit rușinos, prin faptul, că contaminarea se poate face și în timpul coitului, dacă unul dintre parteneri este infectat ; cu toate

acestea, nu trebuie suspectați toți indivizii parazițați cu aceste insecte, pentru că contagiunea se mai poate face, foarte frecvent, și pe alte căi de cât cea sexuală (closetele publice, paturile hotelurilor, băncile din grădini și tramvaie, canapelele din cofetării, etc.).

b) *Păduchii ca agenți vectori.* Păduchii pot transmite agenți patogeni după două modalități: *sau servă la împrăștierea microbilor, numai transportându-i de pe un bolnav pe un sănătos (mecanic, fără ca agentul patogen, microbul, să sufere în păduche vre'o modificare), sau îi împrăștie, după ce aceștia în prealabil se înmulțesc și se transformă în corpul insectei, păduchele servind în acest caz de gazdă intermediară, exact cum servă țânțarul pentru parazitul frigurilor.*

1. Pe cale *mecanică*, păduchele poate împrăști toate bacteriile diseminate și de celelalte insecte: *musca, ploșnița*, etc. Dintre microbii și boalele cele mai frecvent semănate de păduchi în acest mod, cităm diversele infecții ale pielii: *pohia, bubele dulci, foliculite, furunculoză, ectima, ciuperca chelbei sau favusul, microbul ciumei, tuberculozei, leprei*, etc.

2. Păduchele ca *gazdă intermediară pentru agenții patogeni.* Ei transmit, folosind tot odată pentru microb și ca gazdă intermediară, următoarele boale: *tifosul exantematic* (prin înțepătură), *febra recurentă cosmopolită* (prin sfărâmarea păduchelui pe piele) și *febra tranșeelor*.

Am văzut cât sunt de periculoase aceste insecte, acum să arătăm care sunt mijloacele de a ne scăpa de ele în cazul că nenorocirea a făcut să ne contaminăm.

De parazitarea sau desinsectizarea urmărește distrugerea păduchilor adulți și ale ouălor lor, de pe om și efectele lui. Pentru distrugerea acestor insecte s'au încercat sute de procedee. Doi autori englezi au adunat aproape 500 de sisteme de deparazitare, întrebuințate numai în timpul războiului mondial! Numai prin faptul, că remediile se prezintă într'un așa mare număr, putem conchide că nici unul nu s'a impus încă, în fața celorlalte, prin siguranța, comoditatea și specificitatea sa.

Din fericire, pe cât este de greu de a debarasa un păduchios de insectele sale, pe atâta este de ușor de a feri un individ ne-parazitat de a se infecta, prin respectarea regulilor de igienă cele mai elementare. Înainte de a arăta în ce constă metodele de deparazitare, amintim încă odată, că curățenia, care trebuie să fie grija noastră din tot momentul, în ceia ce privește corpul, rufe, hainele și locuința noastră, este singură în măsură de a ne feri de păduchi.

Putem clasa metodele de deparazitare în patru mari grupe:

a) *Metode mecanice.* În acest grup găsim cel mai vechiu sistem de deparazitare, capturarea și distrugerea manuală a insectelor, sau cu ajutorul pieptenului, este ceia ce se numește cu termenul popular „păduchere“.

b) *Metode prin agenți fizici.* Dintre agenții fizici, cel mai întrebuițat este *temperatura*, care poate fi: sau *scăzută (frigul)*, sau *ridicată (căldura)*. Se întrebuițează căldura, pentru despăduchere, sub două forme: umedă și uscată. Căldura uscată are acțiune omorătoare asupra lindenilor și adulților, cu condiția să fie menținută cel puțin 10 minute la $+55^{\circ}$ C. Cel mai simplu sistem de deparazitare prin căldura uscată este *călcarea hainelor contaminate cu fierul fierbinte după prealabilă lor periere cu o perie aspră*. Când avem de curățit un număr mai mare de efecte, recurgem la *cuptoarele speciale de deparazitat*. Metodele de deparazitare prin *căldura umedă*, cele mai simple și care s'la îndemâna ori cui, sunt: *opăreala și fierberea*, și dintre metodele mai complicate, avem deparazitarea prin *aparate speciale, ctuvele cu vapori sub presiune*.

c) *Deparazitare prin substanțe chimice.* După cum vedem, deparazitările prin sistemele anterioare cer timp, oameni specializați, instalații, din care cauză eforturile parazitologilor și igieniștilor s'au îndreptat spre alte mijloace de desinsectare, căutându-se o substanță cu o acțiune insecticidă rapidă, specifică, ușor de întrebuițat d. p. d. v. tehnic, lesne evaporabilă în aerul liber, efină, nepericuloasă pentru om, neinflamabilă, să nu altereze efectele, lesne de găsit, etc. Trebuie să spunem de la început, că până azi nu suntem în posesia unui insecticid ideal, capabil a răspunde măcar în parte la dezideratele de mai sus. Se încearcă, pentru distrugerea păduchilor, următoarele substanțe chimice, fie direct, fie prin intermediul unor aparate speciale: *Anisolul, Benzina, Etherul, Xilolul, Oloiul de terebentină, Naftolul, Petrolul, Cloropicrina, Sulfur, Corpurile grase*, etc.

Vom grupa, în acest ultim capitol câteva tratamente specifice pentru fiecare caz de pediculoză în parte:

Tratamentul pediculozei capului: Tundem părul capului cu mașina No. 0. Când insectele sunt în număr mic, un pansament cu *alcool camforat* păstrat câteva ore, spălarea pielei capului cu *oțet și sublimat* (1 : 5000), sau *petrol*, ajung pentru a omorâ adulții.

În caz că insectele sunt mai numeroase, ungem în întregime pielea capului cu un amestec părți egale: *undelemn + gaz* sau *vaselină*, acoperim capul copilului cu o broboadă, și a doua zi dimineată spălăm regiunea bine cu o apă caldă și săpun. Pentru a debarasa părul capului de lînți, î-l pieptănăm cu un pieptene des muiat în oțet cald, această substanță având proprietatea de a disolva cleiul care fixează ouăle de firele de păr.

Tratamentul pediculozei corporale se rezumă la aplicarea măsurilor de deparazitare; stârpind păduchele din haine, dispăre boala.

Tratamentul phtiriazii. Cele mai bune rezultate dă *Xilolul*, întrebuițat pur sau în părți egale cu oloiul de vaselină.

STATIUNEA
PENTRU
STUDIUL
MEDICINII
GENERALE

„CERNĂUȚI MEDICAL”

REVISTA LUNARĂ DE MEDICINĂ GENERALĂ

Fondator și Direcția Revistei:
Medic General Docent
Dr. GHEORGHE PĂRVULESCU.

Redacția și Administrația:
Dir. Dr. B. TARJAN, Cernăuți
str. Alexandru cel Bun No. 5 a.

TELEFON No. 838.

EXTRAS

Anul II, No. 4, Pag. 275—282.

Le poux
courte monographie

Dr. Gr. Gr. IAMANDI:

PĂDUCHELE.

Considerațiuni generale asupra insectei
și boalelor ce le transmite. Noțiuni de
deparazitare.



CERNĂUȚI.

TIPOGRAFIA ȘI LITOGRAFIA EMIL CANARȘCHI.

1935.